

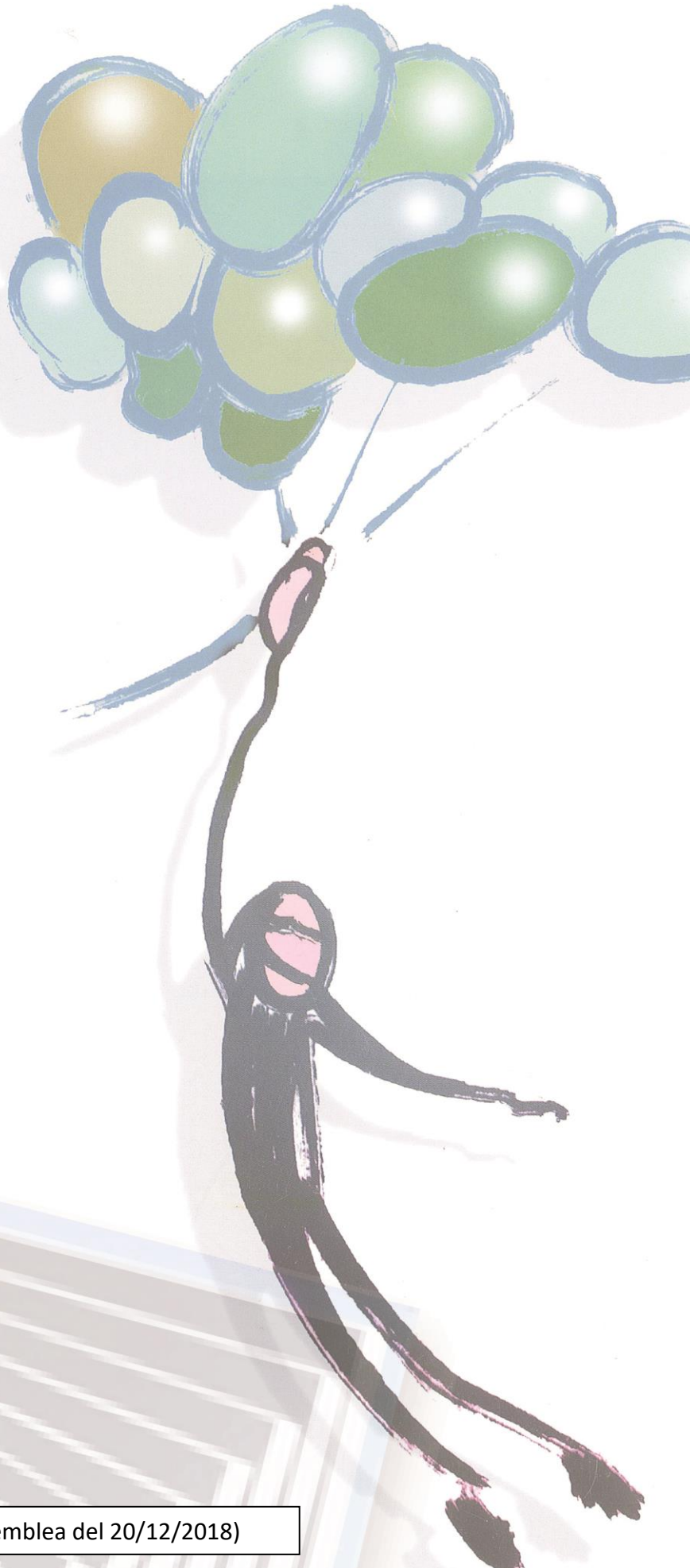


**CENTRO SERVIZI
PER IL TERRITORIO**
Solidarietà e Sussidiarietà

NOVARA - VCO

Carta dei Servizi

anno
2019



(testo approvato dall'Assemblea del 20/12/2018)

PREMESSA

Come noto, in data 3 agosto 2017, è entrato in vigore il cosiddetto Codice del Terzo Settore (D.Lgs n. 117 del 3.7.2017).

Tale Codice detta una nuova disciplina per tutto il mondo del Terzo Settore nonché per i Centri di Servizio.

Per essere completamente operativo, tale Codice necessita di alcuni Decreti attuativi, che allo stato non sono ancora stati emanati.

In attesa di tali Decreti, deve ritenersi applicabile un regime normativo transitorio.

Per il Sistema dei Centri di Servizio, tale regime transitorio è stato concordato con la Fondazione ONC (organismo nazionale di controllo dei centri di servizio) e con il Co.Ge. Piemonte (operante in supplenza dell'OTC Piemonte-Valle d'Aosta non ancora costituito) e prevede, in particolare, che l'erogazione dei servizi dei CSV avvenga secondo quanto disposto dal Codice del Terzo Settore all'art. 63 (erogazione servizi a sostegno dell'attività di volontariato di tutti gli Enti del Terzo Settore e non più solo alle Organizzazioni di Volontariato) e al comma 3 dell'art. 101 (definizione di Ente del Terzo Settore in attesa dell'operatività del Registro Unico Nazionale del Terzo Settore).

Nelle pagine che seguono è descritta l'attività relativa all'anno 2019 di CST nell'ambito della sua funzione di Centro di Servizio delle province di Novara-Verbano Cusio Ossola, con indicazione di tutti i servizi erogati e delle modalità per accedervi.

Al fine di garantire il rispetto dei principi di universalità e pari opportunità di accesso, per cui i servizi dei CSV devono essere organizzati in modo tale da raggiungere il maggior numero possibile di beneficiari, sono stati indicati alcuni limiti quantitativi per ogni tipologia di servizio erogabile dal CSV.

LE FUNZIONI E I COMPITI DEI CENTRI DI SERVIZIO

I CSV utilizzano le risorse loro conferite dalle Fondazioni di Origine Bancaria al fine di organizzare, gestire ed erogare servizi di supporto tecnico, formativo ed informativo per promuovere e rafforzare la presenza ed il ruolo dei volontari negli enti del Terzo settore, senza distinzione tra enti associati ed enti non associati, e con particolare riguardo alle Organizzazioni di Volontariato.

Per raggiungere le suddette finalità, i CSV possono erogare i seguenti servizi:

- servizi di promozione, orientamento e animazione territoriale, finalizzati a dare visibilità ai valori del volontariato e all'impatto sociale dell'azione volontaria nella comunità locale, a promuovere la crescita della cultura della solidarietà e della cittadinanza attiva in particolare tra i giovani e nelle scuole, istituti di istruzione, di formazione ed università, facilitando l'incontro degli enti di Terzo settore con i cittadini interessati a svolgere attività di volontariato, nonché con gli enti di natura pubblica e privata interessati a promuovere il volontariato;
- servizi di formazione, finalizzati a qualificare i volontari o coloro che aspirino ad esserlo, acquisendo maggiore consapevolezza dell'identità e del ruolo del volontario e maggiori competenze trasversali, progettuali, organizzative a fronte dei bisogni della propria organizzazione e della comunità di riferimento;
- servizi di consulenza, assistenza qualificata ed accompagnamento, finalizzati a rafforzare competenze e tutele dei volontari negli ambiti giuridico, fiscale, assicurativo, del lavoro, progettuale, gestionale, organizzativo, della rendicontazione economico-sociale, della ricerca fondi, dell'accesso al credito, nonché strumenti per il riconoscimento e la valorizzazione delle competenze acquisite dai volontari medesimi;
- servizi di informazione e comunicazione, finalizzati a incrementare la qualità e la quantità di informazioni utili al volontariato, a supportare la promozione delle iniziative di volontariato, a sostenere il lavoro di rete degli enti del Terzo settore tra loro e con gli altri soggetti della comunità locale per la cura dei beni comuni, ad accreditare il volontariato come interlocutore autorevole e competente;
- servizi di ricerca e documentazione, finalizzati a mettere a disposizione banche dati e conoscenze sul mondo del volontariato e del Terzo settore in ambito nazionale, comunitario e internazionale;
- servizi di supporto tecnico-logistico, finalizzati a facilitare o promuovere l'operatività dei volontari, attraverso la messa a disposizione temporanea di spazi, strumenti ed attrezzature.

I servizi del CSV sono erogati nel rispetto dei principi di: qualità, economicità, territorialità e prossimità, universalità, non discriminazione e pari opportunità di accesso, integrazione, pubblicità e trasparenza.

IL CENTRO DI SERVIZIO PER LE PROVINCE DI
NOVARA-VERBANO CUSIO OSSOLA

CST

CST è un'associazione composta da 263 soci, di cui 217 Organizzazioni di Volontariato iscritte al Registro del Volontariato della Regione Piemonte.

Oltre alle proprie attività statutarie, CST svolge la funzione di Centro di Servizio delle province di Novara-Verbano Cusio Ossola.

Per esercitare tale funzione, CST riceve dalla Fondazione ONC una quota del FUN (fondo unico nazionale), fondo alimentato da contributi annuali delle Fondazioni di origine bancaria; in particolare, per l'anno 2019 i CSV della regione Piemonte hanno ricevuto un importo complessivo di 5.050.000 e a CST è stata assegnata dal Co.Ge. Piemonte la quota di euro 688.315,00.

Tale quota è stata inoltre integrata mediante l'utilizzo di risorse residue derivanti da rendicontazioni di anni precedenti.

Per essere soci di CST è necessario presentare domanda al Consiglio Direttivo. Per ogni dettaglio, è possibile consultare lo Statuto dell'Ente sul sito web del CSV oppure chiedere informazioni presso le sedi.

Per ricevere i servizi del CSV non è necessario essere soci di CST. Possono infatti ricevere servizi tutti i soggetti accreditati al CSV, secondo le modalità indicate nella pagina seguente.

COME RICHIEDERE I SERVIZI: L'ACCREDITAMENTO AL CSV

Per poter richiedere i servizi del CSV è necessario essere “accreditati”; per essere accreditati al CSV delle province di Novara-Verbano Cusio Ossola occorre presentare al CSV tutta la seguente documentazione:

- 1)** domanda di accreditamento sottoscritta dal Legale Rappresentante dell'Ente del Terzo Settore;
- 2)** dichiarazione sottoscritta dal Legale Rappresentante dell'Ente del Terzo Settore, volta ad autocertificare l'iscrizione dell'Ente stesso ad uno dei seguenti Registri:
 - registro delle Organizzazioni di Volontariato di cui alla L.R. n. 38/94;
 - registro delle Associazioni di Promozione Sociale;
 - anagrafe delle Onlus tenuto dall'Agenzia delle Entrate;
 - registro delle Imprese Sociali;
 - altro Registro previsto dall'attuale normativa inerente Enti del Terzo Settore;
- 3)** dichiarazione sottoscritta dal Legale Rappresentante dell'Ente del Terzo Settore, volta ad autocertificare che l'Ente ha sede legale ed operatività principale nelle province di /Novara-Verbano Cusio Ossola;
- 4)** dichiarazione sottoscritta dal Legale Rappresentante dell'Ente del Terzo Settore, volta ad autocertificare che l'Ente si avvale di volontari nello svolgimento della propria attività e che i nominativi di tali volontari sono indicati in apposito registro tenuto dall'Ente stesso e allegato alla domanda di accreditamento al CSV;
- 5)** statuto dell'Ente del Terzo Settore.

Per la compilazione della suindicata documentazione, è possibile utilizzare i moduli precompilati appositamente predisposti dal CSV e disponibili sul sito web del CSV o presso le sedi.

Per le Sezioni Locali di ETS operanti sul territorio delle province di Novara-Verbano Cusio Ossola è prevista una modulistica specifica.

A seguito di esame della documentazione pervenuta, il CSV comunicherà all'Ente del Terzo Settore l'esito dell'accreditamento. In caso di esito positivo, l'Ente potrà richiedere i servizi del CSV.

L'ATTIVITÀ DEL CENTRO DI SERVIZIO DELLE PROVINCE DI NOVARA-VERBANO CUSIO OSSOLA

Nel 2019 il CSV organizzerà le seguenti iniziative:

- **sportello di orientamento al volontariato:** allestimento punti informativi sul territorio per promuovere il volontariato, informazioni a cittadini interessati a svolgere attività di volontariato, informazioni a Enti del Terzo Settore e a cittadini su: percorsi alternativi alle sanzioni disciplinari, lavoro di pubblica utilità e alternanza scuola-lavoro;
- **campagne di comunicazione per ricerca nuovi volontari;**
- **feste del volontariato;**
- **tavoli di animazione territoriale;**
- **corsi di formazione per volontari e aspiranti volontari** sulle seguenti tematiche: identità e ruolo del volontario, progettazione, tenuta contabilità e bilancio, bilancio sociale, normativa ETS, sicurezza: formazione generale, addetto antincendio rischio basso, addetto primo soccorso rischio basso, comunicazione esterna, fund raising, dinamiche di gruppo, relazione di aiuto;
- **strumenti di comunicazione del CSV:** sito web CSV, pagina facebook CSV, newsletter CSV, trasmissione televisiva CSV;
- **biblioteca e emeroteca;**
- **incontri Scuola e Volontariato:** presentazione presso le Scuole del territorio dell'attività di volontariato di ogni ETS interessato, con finalità di reperire nuovi volontari e promuovere la cultura della solidarietà;

Per i dettagli e le modalità di partecipazione alle suindicate iniziative, è possibile consultare il sito web del CSV o chiedere informazioni presso le sedi del CSV.

Altresì, nel 2019 il CSV continuerà ad erogare i consueti **servizi**, per i quali si rimanda alle pagine seguenti; per richiedere tali servizi è necessario compilare il modulo presente in calce alla Carta dei Servizi. Tali servizi sono erogati ai richiedenti (che dovranno essere previamente accreditati al CSV) nel rispetto dei limiti e delle condizioni stabiliti per ciascuna tipologia di servizio e fino all'esaurimento del budget previsto.

In circostanze eccezionali e per motivi debitamente giustificati, il Consiglio Direttivo può concedere una deroga, idoneamente motivata e pubblicizzata, relativamente ai limiti quantitativi di tali servizi.

Il modulo per richiedere tali servizi deve essere trasmesso agli indirizzi indicati nell'ultima pagina della Carta dei Servizi.

CONSULENZE

Il servizio è erogato secondo le seguenti modalità e nel rispetto dei seguenti limiti:

AMBITI CONSULENZE RICHIEDIBILI AL CSV	LIMITI SPECIFICI	LIMITI COMPLESSIVI	SOGGETTO CHE ESAMINA LA RICHIESTA	TEMPI DI ESAME DELLA RICHIESTA
SERVIZI DEL CSV (<i>informazioni sui servizi del CSV e sulle modalità per accedervi</i>)	Nessuno			
ACCREDITAMENTO ETS A CSV	Nessuno			
COSTITUZIONE NUOVI ETS	Nessuno			
GIURIDICO	2/anno	450 € complessive all'anno per ogni ETS per l'attivazione di consulenti esterni	Operatore referente per il servizio	5 giorni lavorativi
FISCALE	4/anno			
ASSICURATIVO	2/anno			
DEL LAVORO	2/anno			
PROGETTUALE	2/anno			
GESTIONALE	2/anno			
ORGANIZZATIVO	2/anno			
RENDICONTAZ. ECONOMICO-SOCIALE	2/anno			
RICERCA FONDI	2/anno			
ACCESSO AL CREDITO	2/anno			
RICONOSCIMENTO E VALORIZZAZIONE COMPETENZE VOL.	2/anno			
5 X1000	2/anno			
PRIVACY	2/anno			
PEOPLE RAISING	2/anno			
SERVIZIO CIVILE NAZIONALE	2/anno			
SERVIZIO VOLONTARIO EUROPEO	2/anno			
FORMAZIONE	2/anno			
COMUNICAZIONE	2/anno			

GRAFICA	4/anno			
SICUREZZA	2/anno			
ORGANIZZAZIONE EVENTI	2/anno			
COMPILAZIONE SCHEDA ARTICOLO 5	2/anno			
ISCRIZIONE RUNTS (o registri transitori)	2/anno			

Il servizio può essere erogato esclusivamente se finalizzato a promuovere e rafforzare la presenza ed il ruolo dei volontari negli Enti del Terzo Settore.

La tipologia di consulenza “costituzione nuovi ETS” può essere erogata anche a singoli cittadini o a gruppi di persone del territorio delle province di Novara-Verbano Cusio Ossola, interessati a costituire un nuovo Ente del Terzo Settore che si avvalga di volontari nello svolgimento della propria attività di interesse generale.

CENTRO STAMPA

Il servizio è erogato secondo le seguenti modalità e nel rispetto dei seguenti limiti:

TIPOLOGIA SERVIZI RICHIEDIBILI AL CSV	LIMITI SPECIFICI	SOGGETTO CHE ESAMINA LA RICHIESTA	TEMPI DI ESAME DELLA RICHIESTA
FOTOCOPIE IN BIANCO E NERO FORMATO A4 E A5	1000 copie al mese fino a un massimo di 2.500 A4 all'anno erogabili anche come 5000 A5 o 1.250 A3.	Operatore referente per il servizio	5 giorni lavorativi
FOTOCOPIE IN BIANCO E NERO FORMATO A3			
FOTOCOPIE A COLORI FORMATO A4 E A5	1.000 A4 all'anno erogabili anche come 2.000 A5 o 500 A3.		
FOTOCOPIE A COLORI FORMATO A3			
RILEGATURA	30/anno		
SCANSIONE	30/anno		
PLASTIFICAZIONE	50/anno		
STAMPA PRESSO TIPOGRAFIA ESTERNA A CSV DI MATERIALE CARTACEO DIVERSO DA FOTOCOPIE	1 richiesta all'anno entro un valore massimo di € 450/anno.		

Il servizio può essere erogato esclusivamente se finalizzato a promuovere e rafforzare la presenza ed il ruolo dei volontari negli Enti del Terzo Settore.

Sul materiale stampato deve comparire la dicitura: *“questo prodotto è un servizio gratuito del CSV”* e il logo del CSV.

Il materiale prodotto non deve contenere spazi/messaggi pubblicitari; è invece possibile citare e riportare (in termini di ringraziamento e informazione, mai di pura pubblicità) denominazione e logo di partner, collaboratori, donatori, finanziatori dell'ETS.

Il materiale prodotto non deve riportare un prezzo di copertina, né riferirsi ad uno o più autori/curatori.

Il materiale prodotto non deve prevedere un contenuto contrario alla legge, non deve prevedere immagini o descrizione cruenta, impressionanti o raccapriccianti, non deve contenere riferimenti diretti e indiretti a iniziative partitiche e/o campagne elettorali.

UFFICIO STAMPA

Il servizio è erogato secondo le seguenti modalità e nel rispetto dei seguenti limiti:

TIPOLOGIA SERVIZI RICHIEDIBILI AL CSV	LIMITI SPECIFICI	SOGGETTO CHE ESAMINA LA RICHIESTA	TEMPI DI ESAME DELLA RICHIESTA
COMUNICATO STAMPA	5/anno	Operatore referente per il servizio	5 giorni lavorativi
CONFERENZA STAMPA	2/anno		
SPAZI MEDIA GIORNALI	1/anno		
SPAZI MEDIA RADIO	1/anno		
SPAZI MEDIA TV	1 spot/anno		
SPAZI SU SITO WEB CSV	20/anno		
SPAZI SU NEWSLETTER CSV	20/anno		
SPAZI SU PROFILO FACEBOOK CSV	20/anno		
SPAZI IN TRASMISSIONE TV CSV	1/anno		

Il servizio può essere erogato esclusivamente se finalizzato a promuovere e rafforzare la presenza ed il ruolo dei volontari negli Enti del Terzo Settore.

All'interno degli spazi, deve comparire la dicitura: *“questo prodotto è un servizio gratuito del CSV”* e il logo del CSV.

Il materiale prodotto non deve contenere spazi/messaggi pubblicitari; è invece possibile citare e riportare (in termini di ringraziamento e informazione, mai di pura pubblicità) denominazione e logo di partner, collaboratori, donatori, finanziatori dell'ETS.

Il materiale prodotto non deve riferirsi ad uno o più autori/curatori, non deve prevedere un contenuto contrario alla legge, non deve prevedere immagini o descrizione cruenta, impressionanti o raccapriccianti, non deve contenere riferimenti diretti e indiretti a iniziative partitiche e/o campagne elettorali.

SITI WEB ETS

Il servizio è erogato secondo le seguenti modalità e nel rispetto dei seguenti limiti:

TIPOLOGIA SERVIZI RICHIEDIBILI AL CSV	LIMITI	SOGGETTO CHE ESAMINA LA RICHIESTA	TEMPI DI ESAME DELLA RICHIESTA
CREAZIONE SITO WEB ETS SU DOMINIO DELL'ETS	una richiesta all'anno per un valore massimo complessivo di € 450,00	Operatore referente per il servizio	5 giorni lavorativi
RESTYLING SITO WEB ETS GIÀ ESISTENTE			

Il servizio può essere erogato esclusivamente se finalizzato a promuovere e rafforzare la presenza ed il ruolo dei volontari negli Enti del Terzo Settore.

Sul sito web deve comparire la dicitura: *“questa prodotto è un servizio gratuito del CSV”* e il logo del CSV.

Il sito web non deve contenere spazi/messaggi pubblicitari; è invece possibile citare e riportare (in termini di ringraziamento e informazione, mai di pura pubblicità) denominazione e logo di partner, collaboratori, donatori, finanziatori dell'ETS.

Per i siti web su dominio dell'ETS, i costi di registrazione e di mantenimento del dominio sono esclusivamente a carico dell'ETS.

Il sito web non deve prevedere un contenuto contrario alla legge, non deve prevedere immagini o descrizione cruenta, impressionanti o raccapriccianti, non deve contenere riferimenti diretti e indiretti a iniziative partitiche e/o campagne elettorali.

SUPPORTI MULTIMEDIALI

Il servizio è erogato secondo le seguenti modalità e nel rispetto dei seguenti limiti:

TIPOLOGIA SERVIZI RICHIEDIBILI AL CSV	LIMITI SPECIFICI	SOGGETTO CHE ESAMINA LA RICHIESTA	TEMPI DI ESAME DELLA RICHIESTA
CREAZIONE PRESENTAZIONI IN POWER POINT E SIMILI	1/anno	Operatore referente per il servizio	5 giorni lavorativi

Il servizio può essere erogato esclusivamente se finalizzato a promuovere e rafforzare la presenza ed il ruolo dei volontari negli Enti del Terzo Settore.

Sul materiale deve comparire la dicitura: *“questo prodotto è un servizio gratuito del CSV”* e il logo del CSV.

Il materiale prodotto non deve contenere spazi/messaggi pubblicitari; è invece possibile citare e riportare (in termini di ringraziamento e informazione, mai di pura pubblicità) denominazione e logo di partner, collaboratori, donatori, finanziatori dell'ETS.

Il materiale prodotto non deve riportare un prezzo di copertina, né riferirsi ad uno o più autori/curatori.

Il materiale prodotto non deve prevedere un contenuto contrario alla legge, non deve prevedere immagini o descrizione cruenta, impressionanti o raccapriccianti, non deve contenere riferimenti diretti e indiretti a iniziative partitiche e/o campagne elettorali.

SPAZI

Il servizio è erogato secondo le seguenti modalità e nel rispetto dei seguenti limiti:

SPAZI RICHIEDIBILI AL CSV	LIMITI PRESTITO	SOGGETTO CHE ESAMINA LA RICHIESTA	TEMPI DI ESAME DELLA RICHIESTA
SEDE CENTRALE Sala 1: posti n.: 40	Breve: massimo 1 giorno per massimo 150 volte all'anno non consecutive	Operatore referente per il servizio	5 gironi lavorativi
SPORTELLI Località sportello: Novara Sala 1: posti n.: 40 Sala 2 posti n.: 18 Località sportello: Omegna Sala 1 posti n.: 40 Località sportello: Verbania Sala 1: posti n.: 60 Sala 2 posti n.: 20	Medio: da 2 a 7 giorni per massimo 4 volte all'anno non consecutive		
POSTAZIONI UFFICIO (<i>uso PC, telefono e simili</i>) PRESSO SEDE CENTRALE numero postazioni: 2			
POSTAZIONI UFFICIO (<i>uso PC, telefono e simili</i>) PRESSO SPORTELLLO Novara numero postazioni: 2 PRESSO SPORTELLLO Verbania numero postazioni: 1 PRESSO SPORTELLLO Omegna numero postazioni: 1			
SALE ESTERNE ALLE SEDI DEL CSV (massimo 1 richiesta all'anno per un massimo di 7 giorni per massimo euro 450/anno)			

Il servizio può essere erogato esclusivamente se finalizzato a promuovere e rafforzare la presenza ed il ruolo dei volontari negli Enti del Terzo Settore.

L'erogazione del servizio è subordinata alle reali disponibilità del CSV al momento della richiesta; qualora il numero di richieste ecceda la disponibilità degli spazi disponibili, essi sono assegnati agli ETS richiedenti in base all'ordine cronologico di arrivo delle richieste; in caso di contemporaneità delle richieste, il servizio è erogato all'ETS che richiede il servizio per la prima volta nel corso dell'anno.

L'erogazione del servizio è subordinata alla sottoscrizione da parte dell'ETS di apposita convenzione con il CSV, volta a regolamentare le modalità, i termini e le condizioni di fruizione del servizio.

Il modello della convenzione è disponibile presso le sedi del CSV e sul sito web del CSV.

SEDE LEGALE E DOMICILIAZIONE POSTALE

Il servizio prevede la possibilità per l'ETS di:

- porre la propria sede legale presso la sede del CSV.

L'erogazione del servizio è subordinata alla sottoscrizione da parte dell'ETS di apposita convenzione con il CSV, volta a regolamentare le modalità, i termini e le condizioni di fruizione del servizio. Il modello della convenzione è disponibile presso le sedi del CSV e sul sito web del CSV.

- porre il proprio domicilio postale presso la sede del CSV, ossia ricevere presso la sede del CSV corrispondenza, telefonate, fax, in particolare, secondo le seguenti modalità:

- **CORRISPONDENZA**

La corrispondenza è ritirata e custodita in appositi box di archivio dedicati ad ogni ETS; l'ETS può telefonare al CSV per verificare l'arrivo della propria corrispondenza.

Gli operatori del CSV non accetteranno e non ritireranno notifiche di atti giudiziari, raccomandate generiche e/o ogni altra missiva che preveda un avviso di ricevimento.

- **MESSAGGI TELEFONICI**

Il servizio prevede l'utilizzo di una linea telefonica per il ricevimento di messaggi, durante l'orario di apertura delle sedi del CSV; un operatore del CSV gestisce le telefonate in arrivo per l'ETS.

L'ETS può telefonare al CSV per verificare l'arrivo di messaggi.

- **FAX**

Il servizio prevede l'utilizzo di una linea telefonica per il ricevimento di fax 24 ore su 24 presso le sedi del CSV. L'ETS può telefonare al CSV per verificare l'arrivo di fax.

Il servizio può essere erogato esclusivamente se finalizzato a promuovere e rafforzare la presenza ed il ruolo dei volontari negli Enti del Terzo Settore.

ATTREZZATURE

Il servizio è erogato secondo le seguenti modalità e nel rispetto dei seguenti limiti:

ATTREZZATURE RICHIEDIBILI AL CSV	LIMITI PRESTITO	SOGGETTO CHE ESAMINA LA RICHIESTA	TEMPI DI ESAME DELLA RICHIESTA
Gazebo, tavoli, sedie/panche, pannelli/griglie, funghi radianti, videoproiettore, notebook, schermo proiezioni, lavagna a fogli mobili	Breve: massimo 4 giorni per massimo 12 volte all'anno non consecutive	Operatore referente per il servizio	5 gironi lavorativi
	Medio: da 5 a 7 giorni fino ad un massimo di 4 volte all'anno non consecutive		
	Lungo: da 8 a 15 giorni per un massimo di 4 all'anno non consecutive		
ATTREZZATURA NOLEGGIATA DAL CSV (purché usualmente noleggiabile come servizio di terzi) (massimo 1 richiesta all'anno per un massimo di 7 giorni per massimo euro 450/anno)			

Il servizio può essere erogato esclusivamente se finalizzato a promuovere e rafforzare la presenza ed il ruolo dei volontari negli Enti del Terzo Settore.

L'erogazione del servizio è subordinata alle reali disponibilità del CSV al momento della richiesta; qualora il numero di richieste ecceda la disponibilità delle attrezzature disponibili, esse sono assegnate agli ETS richiedenti in base all'ordine cronologico di arrivo delle richieste; in caso di

contemporaneità delle richieste, il servizio è erogato all'ETS che richiede il servizio per la prima volta nel corso dell'anno.

L'erogazione del servizio è subordinata alla sottoscrizione da parte dell'ETS di apposito contratto di comodato con il CSV, volto a regolamentare le modalità d'uso e i termini e le condizioni di consegna e restituzione.

Il modello del contratto di comodato è disponibile presso le sedi del CSV e sul sito web del CSV.

MEZZI DI TRASPORTO

Il servizio è erogato secondo le seguenti modalità e nel rispetto dei seguenti limiti:

MEZZI DI TRASPORTO RICHIEDIBILI AL CSV	LIMITI PRESTITO (*)	SOGGETTO CHE ESAMINA LA RICHIESTA	TEMPI DI ESAME DELLA RICHIESTA
2 pullmini a 9 posti	Breve: fino a un massimo di 4 giorni per un massimo di 12 volte all'anno non consecutive	Operatore referente per il servizio	5 gironi lavorativi
	Lungo: da 5 a 21 giorni fino a un massimo di 4 volte all'anno non consecutive		
MEZZI DI TRASPORTO NOLEGGIATI DAL CSV (purché usualmente noleggiabili come servizio di terzi) massimo 1 richiesta all'anno per un massimo di 7 giorni per massimo euro 450/anno)			

Il servizio può essere erogato esclusivamente se finalizzato a promuovere e rafforzare la presenza ed il ruolo dei volontari negli Enti del Terzo Settore.

L'erogazione del servizio è subordinata alle reali disponibilità del CSV al momento della richiesta; qualora il numero di richieste ecceda la disponibilità dei mezzi di trasporto disponibili, essi sono assegnati agli ETS richiedenti in base all'ordine cronologico di arrivo delle richieste; in caso di contemporaneità delle richieste, il servizio è erogato all'ETS che richiede il servizio per la prima volta nel corso dell'anno.

L'erogazione del servizio è subordinata alla sottoscrizione da parte dell'ETS di apposito contratto di comodato con il CSV, volto a regolamentare le modalità d'uso e i termini e le condizioni di consegna e restituzione.

Il modello del contratto di comodato è disponibile presso le sedi del CSV e sul sito web del CSV.

RELATORI e ANIMATORI

Il servizio è erogato secondo le seguenti modalità e nel rispetto dei seguenti limiti:

TIPOLOGIA	LIMITI COMPLESSIVI	SOGGETTO CHE ESAMINA LA RICHIESTA	TEMPI DI ESAME DELLA RICHIESTA
RELATORE	Massimo 1 richiesta all'anno per massimo € 450,00/anno	Operatore referente per il servizio	5 giorni lavorativi
ANIMATORE (esponenti del mondo dell'arte o della cultura)			

Il servizio può essere erogato esclusivamente se finalizzato a promuovere e rafforzare la presenza ed il ruolo dei volontari negli Enti del Terzo Settore e a supportare la promozione delle iniziative di volontariato.

FORMATORI

Il servizio è erogato secondo le seguenti modalità e nel rispetto dei seguenti limiti:

TIPOLOGIA	LIMITI	SOGGETTO CHE ESAMINA LA RICHIESTA	TEMPI DI ESAME DELLA RICHIESTA
FORMATORE	Massimo 1 richiesta all'anno per massimo € 450,00/anno	Operatore referente per il servizio	5 giorni lavorativi

Il servizio può essere erogato esclusivamente se finalizzato a qualificare i volontari o coloro che aspirino ad esserlo, acquisendo maggiore consapevolezza dell'identità e del ruolo del volontario e maggiori competenze trasversali, progettuali, organizzative a fronte dei bisogni della propria organizzazione e della comunità di riferimento.

MODULO PER LA RICHIESTA DEI SERVIZI DEL CSV

Il/la sottoscritto/a: _____
in qualità di legale rappresentante/delegato (come da delega del _____) dell'ETS
_____ accreditato presso il Centro di Servizio.
contatto telefonico _____ e-mail _____

CHIEDE I SERVIZI SEGUENTI:

- CONSULENZE: tipologia: _____
- CENTRO STAMPA: numero e tipologia: _____
- UFFICIO STAMPA: numero e tipologia: _____
- SITI WEB ETS: tipologia: _____
- SUPPORTI MULTIMEDIALI: numero e tipologia: _____
- SPAZI: numero e tipologia: _____
- SEDE LEGALE E DOMICILIAZIONE POSTALE
- ATTREZZATURE: numero e tipologia: _____
- MEZZI DI TRASPORTO: numero e tipologia: _____
- RELATORI: numero e tipologia: _____
- ANIMATORI: numero e tipologia: _____
- FORMATORI: numero e tipologia: _____

DESCRIZIONE FINALITÀ SERVIZI RICHIESTI (nella descrizione deve emergere la presenza e il ruolo dei volontari dell'ETS richiedente):

PERIODO E LUOGO DI UTILIZZO DEI SERVIZI: _____

Il sottoscritto dichiara di accettare tutte disposizioni che regolano le prestazioni di servizi da parte del CSV e indicate nella Carta dei Servizi.

Luogo _____ Data _____ Firma _____

Il sottoscritto presta il suo consenso al trattamento dei dati personali ai sensi del Regolamento Generale UE n.679/2016, per i fini istituzionali del CSV.

Luogo _____ Data _____ Firma _____

Il sottoscritto dichiara che i soggetti ritratti/ripresi nel materiale cartaceo/multimediale prodotto hanno rilasciato apposita liberatoria, autorizzando la diffusione della propria immagine. Ove l'immagine si riferisca a soggetti minorenni, la liberatoria è stata sottoscritta dai tutori legali.

Altresì, dichiara che è stata rispettata la normativa relativa al diritto di autore.

Luogo _____ Data _____ Firma _____

INDIRIZZI, ORARI E RECAPITI VARI

Sede Legale

DOMODOSSOLA

Via Canuto, 12
Numero Verde 800171999
Tel 0324.482657 – Fax 0324.227764
email: info@ciesseti.eu

Orari di apertura

Lunedì: 14.00 – 17.30
Martedì: 8.30 – 13.00 e 14.00 – 17.30
Mercoledì: 8.30 – 13.00
Giovedì: 8.30 – 13.00 e 14.00 – 17.30
Venerdì: 8.30 – 13.00

Sedi/Sportelli Territoriali

NOVARA

Corso Felice Cavallotti, 9
Tel 0321.33393 – Fax 0321.631007
email: info.novara@ciesseti.eu

Orari di apertura

Lunedì: 14.00 -17.00
Martedì: 9.30 – 13.00 e 14.00 -17.00
Mercoledì: si riceve su appuntamento
Giovedì: 9.30 – 13.00 e 14.00 -17.00
Venerdì: 9.30 – 13.00
Sabato: si riceve su appuntamento

BORGOMANERO

Corso Sempione, 1
Cell 346.5011806
email: info.borgomanero@ciesseti.eu

Orari di apertura

Mercoledì: 10.30 – 16.30

VERBANIA PALLANZA

Via Vittorio Veneto, 135
Tel/Fax 0323.401109
email: info.verbania@ciesseti.eu

Orari di apertura

Lunedì – Martedì – Giovedì: 9.00 - 13.00 e 13.30 – 17.30

OMEGNA

Via alla Torre, 22
Tel/Fax 0323.61084
Email: info.omegna@ciesseti.eu

Orari di apertura

Mercoledì: 9.00 – 17.00

Tutta la modulistica citata nella Carta dei Servizi è scaricabile sul sito: www.ciesseti.eu