



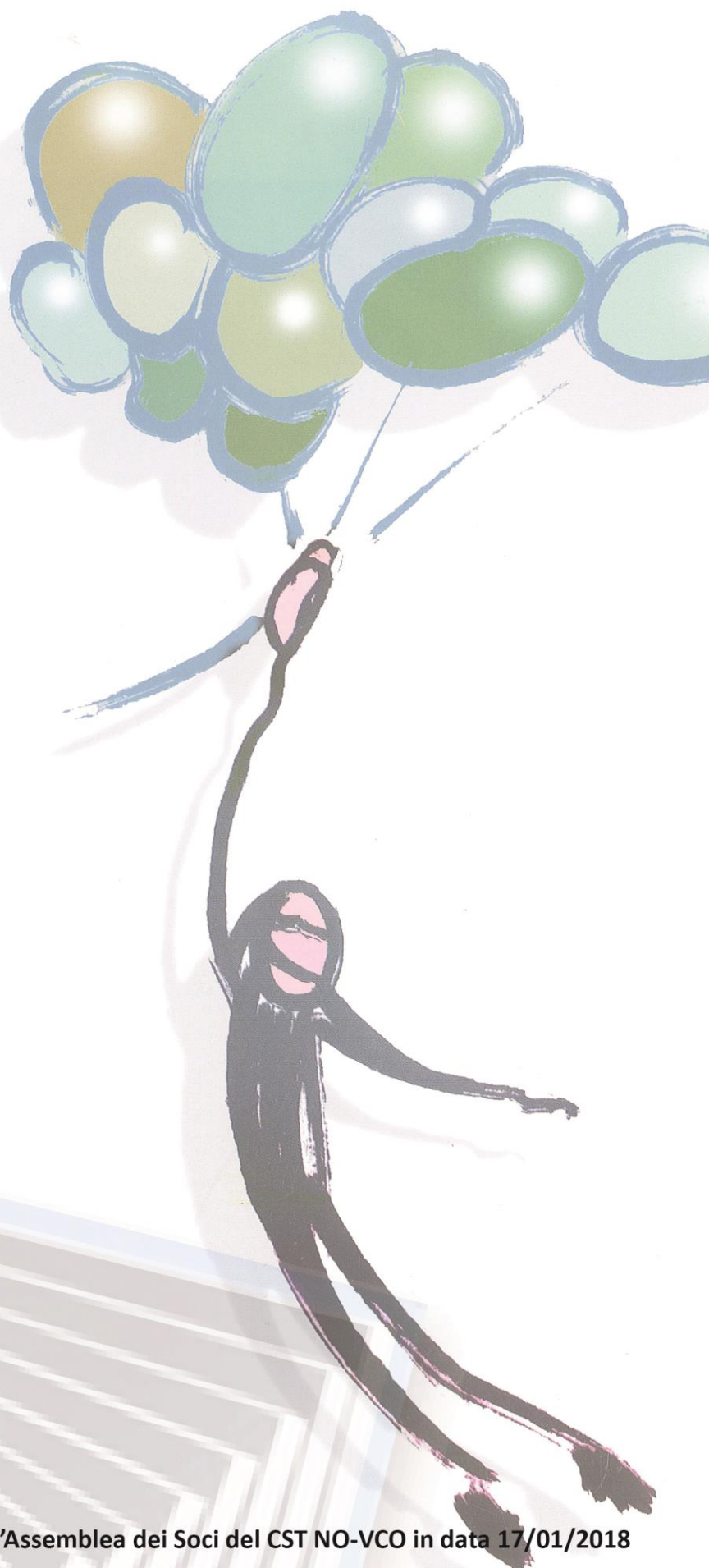
**CENTRO SERVIZI
PER IL TERRITORIO**

Solidarietà e Sussidiarietà

NOVARA - VCO

Carta dei Servizi

primo semestre
2018



il presente documento è stato approvato dall'Assemblea dei Soci del CST NO-VCO in data 17/01/2018

©2018 Centro Servizi per il Territorio Novara VCO, Solidarietà e Sussidiarietà

A cura degli operatori
della sede di Domodossola
e degli sportelli di Novara, Borgomanero, Verbania e Omegna

Sommario

PREMESSA.....	5
LE FUNZIONI E I COMPITI DEI CENTRI DI SERVIZIO.....	6
IL CENTRO DI SERVIZIO PER LE PROVINCE DI NOVARA-VERBANO CUSIO OSSOLA - CST	7
COME RICHIEDERE I SERVIZI: L'ACCREDITAMENTO AL CSV	8
L'ATTIVITÀ DEL CENTRO DI SERVIZIO DELLE PROVINCE DI NOVARA-VERBANO CUSIO OSSOLA PER IL PRIMO SEMESTRE 2018	9
CONSULENZE	10
CENTRO STAMPA.....	11
UFFICIO STAMPA	13
SITO WEB	14
SUPPORTI MULTIMEDIALI	15
SPAZI	16
SEDE LEGALE E DOMICILIAZIONE POSTALE	18
ATTREZZATURE	19
MEZZI DI TRASPORTO	20
RELATORI	21
FORMATORI.....	21
MODULO PER LA RICHIESTA DEI SERVIZI DI BASE DEL CSV	22
INDIRIZZI, ORARI E RECAPITI VARI	23

PREMESSA

Come noto, in data 3 agosto 2017 è entrato in vigore il cosiddetto Codice del Terzo Settore (D.Lgs n. 117 del 3.7.2017).

Tale Codice detta una nuova disciplina per tutto il mondo del Terzo Settore nonché per i Centri di Servizio.

Per essere completamente operativo, tale Codice necessita di alcuni Decreti attuativi, che allo stato non sono ancora stati emanati.

In attesa di tali Decreti, deve ritenersi applicabile un regime normativo transitorio.

Per il Sistema dei Centri di Servizio, tale regime transitorio è stato concordato con gli attuali Organi deputati al controllo dei CSV stessi e prevede in particolare quanto segue:

- la programmazione dell'attività dei CSV solo per il primo semestre 2018;
- l'erogazione dei servizi dei CSV secondo quanto disposto dal Codice del Terzo Settore all'art. 63 (erogazione servizi a sostegno dei volontari di tutti gli Enti del Terzo Settore e non più solo alle Organizzazioni di Volontariato) e al comma 3 dell'art. 101 (definizione di Ente del Terzo Settore in attesa dell'operatività del Registro Unico Nazionale del Terzo Settore).

Nelle pagine che seguono è descritta l'attività relativa al primo semestre 2018 di CST nell'ambito della sua funzione di Centro di Servizio delle province di Novara-Verbano Cusio Ossola, con indicazione di tutti i servizi erogati e delle modalità per accedervi.

Al fine di garantire il rispetto dei principi di universalità e pari opportunità di accesso, per cui i servizi dei CSV devono essere organizzati in modo tale da raggiungere il maggior numero possibile di beneficiari, sono stati indicati alcuni limiti quantitativi per ogni tipologia di servizio erogabile dal CSV.

Nel corso del 2018, in base ad eventuali aggiornamenti della normativa o a rilevate esigenze del territorio, i limiti o le modalità di accesso ai servizi potranno essere idoneamente perfezionati.

LE FUNZIONI E I COMPITI DEI CENTRI DI SERVIZIO

I CSV utilizzano le risorse loro conferite dalle Fondazioni di Origine Bancaria al fine di organizzare, gestire ed erogare servizi di supporto tecnico, formativo ed informativo per promuovere e rafforzare la presenza ed il ruolo dei volontari negli enti del Terzo settore, senza distinzione tra enti associati ed enti non associati, e con particolare riguardo alle Organizzazioni di Volontariato.

Per raggiungere le suddette finalità, i CSV possono erogare i seguenti servizi:

- servizi di promozione, orientamento e animazione territoriale, finalizzati a dare visibilità ai valori del volontariato e all'impatto sociale dell'azione volontaria nella comunità locale, a promuovere la crescita della cultura della solidarietà e della cittadinanza attiva in particolare tra i giovani e nelle scuole, istituti di istruzione, di formazione ed università, facilitando l'incontro degli enti di Terzo settore con i cittadini interessati a svolgere attività di volontariato, nonché con gli enti di natura pubblica e privata interessati a promuovere il volontariato;
- servizi di formazione, finalizzati a qualificare i volontari o coloro che aspirino ad esserlo, acquisendo maggiore consapevolezza dell'identità e del ruolo del volontario e maggiori competenze trasversali, progettuali, organizzative a fronte dei bisogni della propria organizzazione e della comunità di riferimento;
- servizi di consulenza, assistenza qualificata ed accompagnamento, finalizzati a rafforzare competenze e tutele dei volontari negli ambiti giuridico, fiscale, assicurativo, del lavoro, progettuale, gestionale, organizzativo, della rendicontazione economico-sociale, della ricerca fondi, dell'accesso al credito, nonché strumenti per il riconoscimento e la valorizzazione delle competenze acquisite dai volontari medesimi;
- servizi di informazione e comunicazione, finalizzati a incrementare la qualità e la quantità di informazioni utili al volontariato, a supportare la promozione delle iniziative di volontariato, a sostenere il lavoro di rete degli enti del Terzo settore tra loro e con gli altri soggetti della comunità locale per la cura dei beni comuni, ad accreditare il volontariato come interlocutore autorevole e competente;
- servizi di ricerca e documentazione, finalizzati a mettere a disposizione banche dati e conoscenze sul mondo del volontariato e del Terzo settore in ambito nazionale, comunitario e internazionale;
- servizi di supporto tecnico-logistico, finalizzati a facilitare o promuovere l'operatività dei volontari, attraverso la messa a disposizione temporanea di spazi, strumenti ed attrezzature.

I servizi del CSV sono erogati nel rispetto dei principi di: qualità, economicità, territorialità e prossimità, universalità, non discriminazione e pari opportunità di accesso, integrazione, pubblicità e trasparenza.

IL CENTRO DI SERVIZIO PER LE PROVINCE DI NOVARA-VERBANO CUSIO OSSOLA - CST

CST è un'associazione composta da 260 soci, di cui 241 Organizzazioni di Volontariato.

Oltre alle proprie attività statutarie, CST svolge dal 2003 la funzione di Centro di Servizio delle province di Novara-Verbano Cusio Ossola.

Per essere soci di CST è necessario presentare domanda al Consiglio Direttivo. Per ogni dettaglio, è possibile consultare lo Statuto dell'Ente sul sito web del CSV oppure chiedere informazioni presso le sedi.

Per ricevere i servizi del CSV non è necessario essere soci di CST. Possono infatti ricevere servizi tutti i soggetti accreditati al CSV, secondo le modalità indicate nella pagina seguente.

COME RICHIEDERE I SERVIZI: L'ACCREDITAMENTO AL CSV

Per poter richiedere i servizi del CSV è necessario essere “accreditati”; per essere accreditati al CSV delle province di Novara-Verbano Cusio Ossola occorre presentare al CSV tutta la seguente documentazione:

- 1)** domanda di accreditamento sottoscritta dal Legale Rappresentante dell'Ente del Terzo Settore;
- 2)** dichiarazione sottoscritta dal Legale Rappresentante dell'Ente del Terzo Settore, volta ad autocertificare l'iscrizione dell'Ente stesso ad uno dei seguenti Registri:
 - registro delle Organizzazioni di Volontariato di cui alla L.R. n. 38/94;
 - registro delle Associazioni di Promozione Sociale;
 - anagrafe delle Onlus tenuto dall'Agenzia delle Entrate;
 - registro delle Imprese Sociali;
 - altro Registro previsto dall'attuale normativa inerente Enti del Terzo Settore;
- 3)** dichiarazione sottoscritta dal Legale Rappresentante dell'Ente del Terzo Settore, volta ad autocertificare che l'Ente ha sede legale ed operatività principale nelle province di Novara-Verbano Cusio Ossola;
- 4)** dichiarazione sottoscritta dal Legale Rappresentante dell'Ente del Terzo Settore, volta ad autocertificare che l'Ente si avvale di volontari nello svolgimento della propria attività e che i nominativi di tali volontari sono indicati in apposito registro tenuto dall'Ente stesso e allegato alla domanda di accreditamento al CSV;
- 5)** statuto dell'Ente del Terzo Settore.

Per la compilazione della suindicata documentazione, è possibile utilizzare i moduli precompilati appositamente predisposti dal CSV e disponibili sul sito web del CSV o presso le sedi.

Per le Sezioni Locali di ETS operanti sul territorio delle province di Novara-Verbano Cusio Ossola è prevista una modulistica specifica.

A seguito di esame della documentazione pervenuta, il CSV comunicherà all'Ente del Terzo Settore l'esito dell'accreditamento. In caso di esito positivo, l'Ente potrà richiedere i servizi del CSV.

L'ATTIVITÀ DEL CENTRO DI SERVIZIO DELLE PROVINCE DI NOVARA-VERBANO CUSIO OSSOLA PER IL PRIMO SEMESTRE 2018

Nel 2018 il CSV organizzerà le seguenti iniziative:

- **sportello di orientamento al volontariato:** allestimento di punti informativi sul territorio per promuovere il volontariato, per offrire informazioni a cittadini interessati a svolgere attività di volontariato, per offrire informazioni a Enti del Terzo Settore e a cittadini su: percorsi alternativi alle sanzioni disciplinari, lavoro di pubblica utilità e alternanza scuola-lavoro;
- **campagne di comunicazione per ricerca nuovi volontari;**
- **feste del volontariato e partecipazione alla Giornata Regionale del Volontariato;**
- **tavoli di animazione territoriale;**
- **corsi di formazione per volontari e aspiranti volontari** sulle seguenti tematiche: identità e ruolo del volontario, progettazione, tenuta contabilità e bilancio, attività commerciali marginali, bilancio sociale, normativa ETS, privacy, sicurezza: formazione generale, addetto antincendio rischio basso, addetto primo soccorso rischio basso, comunicazione esterna, fund raising, dinamiche di gruppo, relazione di aiuto.
- **strumenti di comunicazione del CSV:** sito web CSV, pagina facebook CSV, newsletter CSV, , trasmissione televisiva CSV;
- **biblioteca e emeroteca;**
- **incontri Scuola e Volontariato:** presentazione presso le Scuole del territorio dell'attività di volontariato di ogni ETS interessato, con finalità di reperire nuovi volontari e promuovere la cultura della solidarietà.

Per i dettagli e le modalità di partecipazione alle suindicate iniziative, è possibile consultare il sito web del CSV o chiedere informazioni presso le sedi del CSV.

Altresì, nel 2018 il CSV continuerà ad erogare i consueti **servizi di base**, per i quali si rimanda alle pagine seguenti; per richiedere tali servizi è necessario compilare il modulo presente in calce alla presente Carta dei Servizi. Tali servizi sono erogati ai richiedenti (che dovranno essere previamente accreditati al CSV) nel rispetto dei limiti e delle condizioni stabiliti per ciascuna tipologia di servizio e fino all'esaurimento del budget semestrale previsto. In circostanze eccezionali e per motivi debitamente giustificati, il Consiglio Direttivo può concedere una deroga, idoneamente motivata e pubblicizzata, relativamente ai limiti quantitativi dei servizi di base. **Il modulo per richiedere i servizi di base deve essere trasmesso agli indirizzi indicati nell'ultima pagina della presente Carta dei Servizi.**

CONSULENZE

Il servizio è erogato secondo le seguenti modalità e nel rispetto dei seguenti limiti:

CONSULENZE RICHIEDIBILI AL CSV	LIMITI SPECIFICI	SOGGETTO CHE ESAMINA LA RICHIESTA	TEMPI DI ESAME DELLA RICHIESTA
SERVIZI DEL CSV <i>(informazioni sui servizi del CSV e sulle modalità per accedervi)</i>	nessuno	Personale in servizio presso il CSV	5 giorni lavorativi
ACCREDITAMENTO ETS A CSV	nessuno		
COSTITUZIONE NUOVI ETS	nessuno		
GIURIDICA	2/semestre		
FISCALE	4/semestre		
ASSICURATIVA	2/semestre		
DEL LAVORO	2/semestre		
PROGETTUALE	2/semestre		
GESTIONALE	2/semestre		
ORGANIZZATIVA	2/semestre		
RENDICONTAZ. ECONOMICO-SOCIALE	2/semestre		
RICERCA FONDI	2/semestre		
ACCESSO AL CREDITO	2/semestre		
VALORIZZAZIONE COMPETENZE VOL.	2/semestre		
5 x 1000	2/semestre		
PRIVACY	2/semestre		
PEOPLE RAISING	2/semestre		
SERVIZIO CIVILE NAZIONALE	2/semestre		
SERVIZIO VOLONTARIO EUROPEO	2/semestre		
FORMAZIONE	2/semestre		
COMUNICAZIONE	2/semestre		
GRAFICA	4/semestre		
SICUREZZA	2/semestre		
ORGANIZZAZIONE EVENTI	2/semestre		

Il servizio può essere erogato esclusivamente se finalizzato a promuovere e rafforzare la presenza ed il ruolo dei volontari negli Enti del Terzo Settore.

La tipologia di consulenza “costituzione nuovi ETS” può essere erogata anche a singoli cittadini o a gruppi di persone del territorio delle province di Novara-Verbano Cusio Ossola, interessati a costituire un nuovo Ente del Terzo Settore.

CENTRO STAMPA

Il servizio è erogato secondo le seguenti modalità e nel rispetto dei seguenti limiti:

TIPOLOGIA SERVIZI RICHIEDIBILI AL CSV	LIMITI SPECIFICI	SOGGETTO CHE ESAMINA LA RICHIESTA	TEMPI DI ESAME DELLA RICHIESTA
FOTOCOPIE IN BIANCO E NERO FORMATO A4 E A5	*	Personale in servizio presso il CSV	5 giorni lavorativi
FOTOCOPIE IN BIANCO E NERO FORMATO A3	*		
FOTOCOPIE A COLORI FORMATO A4 E A5	*		
FOTOCOPIE A COLORI FORMATO A3	*		
RILEGATURA	15/semestre		
SCANSIONE	10/semestre		
PLASTIFICAZIONE	50/semestre		
STAMPA PRESSO CSV DI MATERIALE CARTACEO DIVERSO DA FOTOCOPIE	*		
STAMPA PRESSO TIPOGRAFIA ESTERNA A CSV DI MATERIALE CARTACEO DIVERSO DA FOTOCOPIE	1 richiesta a semestre entro un valore massimo di € 450,00/semestre sino ad esaurimento Budget		

(*) LIMITE complessivo unico per le COPIE e le STAMPE presso il CSV:

BIANCO E NERO: 600 copie al mese per un massimo di 2.000 copie al semestre

COLORI: 500 copie a semestre

Un'associazione può scegliere, entro il limite, di fare copie o stampe. Le copie/stampe verranno conteggiate nel seguente modo:

Foglio A4 stampato solo fronte = 1 unità

Foglio A4 stampato fronte/retro = 2 unità

Foglio A5 stampato solo fronte = ½ unità

Foglio A5 stampato fronte/retro = 1 unità

Foglio A3 stampato solo fronte = 2 unità

Foglio A3 stampato fronte/retro = 4 unità

Il servizio può essere erogato esclusivamente se finalizzato a promuovere e rafforzare la presenza ed il ruolo dei volontari negli Enti del Terzo Settore.

Sul materiale stampato deve comparire la dicitura: *“questo prodotto è un servizio gratuito del CSV”* e il logo del CSV.

Il materiale prodotto non deve contenere spazi/messaggi pubblicitari; è invece possibile citare e riportare (in termini di ringraziamento e informazione, mai di pura pubblicità) denominazione e logo di partner, collaboratori, donatori, finanziatori dell'ETS.

Il materiale prodotto non deve riportare un prezzo di copertina, né riferirsi ad uno o più autori/curatori.

Il materiale prodotto non deve prevedere un contenuto contrario alla legge, non deve prevedere immagini o descrizioni cruente, impressionanti o raccapriccianti, non deve contenere riferimenti diretti e indiretti a iniziative partitiche e/o campagne elettorali.

UFFICIO STAMPA

Il servizio è erogato secondo le seguenti modalità e nel rispetto dei seguenti limiti:

TIPOLOGIA SERVIZI RICHIEDIBILI AL CSV	LIMITI SPECIFICI	SOGGETTO CHE ESAMINA LA RICHIESTA	TEMPI DI ESAME DELLA RICHIESTA
COMUNICATO STAMPA	5/semestre	Personale in servizio presso il CSV	5 giorni lavorativi
CONFERENZA STAMPA	2/semestre		
SPAZI MEDIA GIORNALI	1/semestre		
SPAZI MEDIA TV	1 spot/semestre		
SPAZI SU SITO WEB CSV (notizie, appuntamenti, appelli...)	20/semestre		
SPAZI SU NEWSLETTER CSV	20/semestre		
SPAZI SU PROFILO FACEBOOK CSV	20/semestre		
SPAZI IN TRASMISSIONE TV CSV	1/semestre		

Il servizio può essere erogato esclusivamente se finalizzato a promuovere e rafforzare la presenza ed il ruolo dei volontari negli Enti del Terzo Settore.

All'interno degli spazi, deve comparire la dicitura: *"questo prodotto è un servizio gratuito del CSV"* e il logo del CSV.

Il materiale prodotto non deve contenere spazi/messaggi pubblicitari; è invece possibile citare e riportare (in termini di ringraziamento e informazione, mai di pura pubblicità) denominazione e logo di partner, collaboratori, donatori, finanziatori dell'ETS.

Il materiale prodotto non deve riferirsi ad uno o più autori/curatori, non deve prevedere un contenuto contrario alla legge, non deve prevedere immagini o descrizioni cruente, impressionanti o raccapriccianti, non deve contenere riferimenti diretti e indiretti a iniziative partitiche e/o campagne elettorali.

SITO WEB

Il servizio è erogato secondo le seguenti modalità e nel rispetto dei seguenti limiti:

TIPOLOGIA SERVIZI RICHIEDIBILI AL CSV	LIMITI	SOGGETTO CHE ESAMINA LA RICHIESTA	TEMPI DI ESAME DELLA RICHIESTA
CREAZIONE SITO WEB ETS SU DOMINIO DELL'ETS	massimo una richiesta a semestre per un valore massimo quantificabile in € 450,00 (e sino ad esaurimento budget)	Personale in servizio presso il CSV	5 giorni lavorativi
RESTYLING SITO WEB ETS GIÀ ESISTENTE			

Il servizio può essere erogato esclusivamente se finalizzato a promuovere e rafforzare la presenza ed il ruolo dei volontari negli Enti del Terzo Settore.

Sul sito web deve comparire la dicitura: *“questo prodotto è un servizio gratuito del CSV”* e il logo del CSV.

Il sito web non deve contenere spazi/messaggi pubblicitari; è invece possibile citare e riportare (in termini di ringraziamento e informazione, mai di pura pubblicità) denominazione e logo di partner, collaboratori, donatori, finanziatori dell'ETS.

Per i siti web su dominio dell'ETS (*www.nomeassociazione.it*), i costi di registrazione e di mantenimento del dominio sono esclusivamente a carico dell'ETS.

Il sito web non deve prevedere un contenuto contrario alla legge, non deve prevedere immagini o descrizioni cruente, impressionanti o raccapriccianti, non deve contenere riferimenti diretti e indiretti a iniziative partitiche e/o campagne elettorali.

SUPPORTI MULTIMEDIALI

Il servizio è erogato secondo le seguenti modalità e nel rispetto dei seguenti limiti:

TIPOLOGIA SERVIZI RICHIEDIBILI AL CSV	LIMITI SPECIFICI	SOGGETTO CHE ESAMINA LA RICHIESTA	TEMPI DI ESAME DELLA RICHIESTA
CREAZIONE PRESENTAZIONI IN POWER POINT E SIMILI	1 a semestre	Personale in servizio presso il CSV	5 giorni lavorativi

Il servizio può essere erogato esclusivamente se finalizzato a promuovere e rafforzare la presenza ed il ruolo dei volontari negli Enti del Terzo Settore.

Sul materiale deve comparire la dicitura: “questo prodotto è un servizio gratuito del CSV” e il logo del CSV.

Il materiale prodotto non deve contenere spazi/messaggi pubblicitari; è invece possibile citare e riportare (in termini di ringraziamento e informazione, mai di pura pubblicità) denominazione e logo di partner, collaboratori, donatori, finanziatori dell’ETS.

Il materiale prodotto non deve riportare un prezzo di copertina, né riferirsi ad uno o più autori/curatori.

Il materiale prodotto non deve prevedere un contenuto contrario alla legge, non deve prevedere immagini o descrizioni cruente, impressionanti o raccapriccianti, non deve contenere riferimenti diretti e indiretti a iniziative partitiche e/o campagne elettorali.

SPAZI

Il servizio è erogato secondo le seguenti modalità e nel rispetto dei seguenti limiti:

SPAZI RICHIEDIBILI AL CSV	LIMITI PRESTITO	SOGGETTO CHE ESAMINA LA RICHIESTA	TEMPI DI ESAME DELLA RICHIESTA
SEDE CENTRALE Sala posti n.: 40	Breve: 1 giorno per massimo 60 giorni non consecutivi Medio: da 2 a 7 giorni fino ad un massimo di 4 volte all' semestre non consecutive	<i>Personale in servizio presso il CSV</i>	<i>5 giorni lavorativi</i>
SPORTELLI Località sportello: Verbania Sala UNO : posti n.: 60 Sala DUE : posti n.: 20 Località sportello: Novara Sala UNO : posti n.: 40 Sala DUE : posti n.: 18 Località sportello: Omegna Sala posti n.: 40			
POSTAZIONI UFFICIO <i>(uso PC, telefono e simili)</i> PRESSO SEDE CENTRALE numero postazioni: 2			
POSTAZIONI UFFICIO <i>(uso PC, telefono e simili)</i> PRESSO SPORTELLI: Località sportello: Verbania Postazioni: 1 Località sportello: Novara Postazioni: 2 Località sportello: Omegna Postazioni: 1			
SALE ESTERNE ALLE SEDI DEL CSV			
	(fino a 7 giorni CONSECUTIVI per massimo € 450,00 a semestre)		

Il servizio può essere erogato esclusivamente se finalizzato a promuovere e rafforzare la presenza ed il ruolo dei volontari negli Enti del Terzo Settore.

L'erogazione del servizio è subordinata alle reali disponibilità del CSV al momento della richiesta; qualora il numero di richieste ecceda la disponibilità degli spazi disponibili, essi sono assegnati agli ETS richiedenti in base all'ordine cronologico di arrivo delle richieste; in caso di contemporaneità delle richieste, il servizio è erogato all'ETS che richiede il servizio per la prima volta nel corso del semestre.

L'erogazione del servizio è subordinata alla sottoscrizione da parte dell'ETS di apposita convenzione con il CSV, volta a regolamentare le modalità, i termini e le condizioni di fruizione del servizio.

Il modello della convenzione è disponibile presso le sedi del CSV e sul sito web del CSV.

SEDE LEGALE E DOMICILIAZIONE POSTALE

Il servizio prevede la possibilità per l'ETS di:

- porre la propria sede legale presso la sede del CSV.

L'erogazione del servizio è subordinata alla sottoscrizione da parte dell'ETS di apposita convenzione con il CSV, volta a regolamentare le modalità, i termini e le condizioni di fruizione del servizio. Il modello della convenzione è disponibile presso le sedi del CSV e sul sito web del CSV.

- porre il proprio domicilio postale presso la sede del CSV, ossia ricevere presso la sede del CSV corrispondenza, telefonate, fax; in particolare, secondo le seguenti modalità:

- **CORRISPONDENZA**

La corrispondenza è ritirata e custodita in appositi box di archivio dedicati ad ogni ETS; l'ETS può telefonare al CSV per verificare l'arrivo della propria corrispondenza.

Gli operatori del CSV non accetteranno e non ritireranno notifiche di atti giudiziari, raccomandate generiche e/o ogni altra missiva che preveda un avviso di ricevimento.

- **MESSAGGI TELEFONICI**

Il servizio prevede l'utilizzo di una linea telefonica per il ricevimento di messaggi, durante l'orario di apertura delle sedi del CSV; un operatore del CSV gestisce le telefonate in arrivo per l'ETS.

L'ETS può telefonare al CSV per verificare l'arrivo di messaggi.

- **FAX**

Il servizio prevede l'utilizzo di una linea telefonica per il ricevimento di fax 24 ore su 24 presso le sedi del CSV. L'ETS può telefonare al CSV per verificare l'arrivo di fax.

Il servizio può essere erogato esclusivamente se finalizzato a promuovere e rafforzare la presenza ed il ruolo dei volontari negli Enti del Terzo Settore.

ATTREZZATURE

Il servizio è erogato secondo le seguenti modalità e nel rispetto dei seguenti limiti:

ATTREZZATURE RICHIEDIBILI AL CSV	LIMITI PRESTITO	SOGETTO CHE ESAMINA LA RICHIESTA	TEMPI DI ESAME DELLA RICHIESTA
Tavoli, Panche/Sedie, Gazebo, Palco, Griglie, Funghi Radianti, Videoproiettore, Notebook, Schermo proiezioni, Lavagna a fogli mobili	Breve: fino a 4 giorni per massimo 12 giorni a semestre non consecutivi Medio: da 5 a 7 giorni fino ad un massimo di 4 volte a semestre non consecutive	Personale in Servizio presso il CSV	5 giorni lavorativi
ATTREZZATURA NOLEGGIATA DAL CSV	(è ammessa una sola richiesta all' semestre per massimo 7 giorni per un importo non superiore a € 450,00/semestre. Solo se le attrezzature del CSV sono impegnate o non idonee all' utilizzo richiesto e purché usualmente noleggiabile come servizi di terzi)		

Il servizio può essere erogato esclusivamente se finalizzato a promuovere e rafforzare la presenza ed il ruolo dei volontari negli Enti del Terzo Settore.

L'erogazione del servizio è subordinata alle reali disponibilità del CSV al momento della richiesta; qualora il numero di richieste ecceda la disponibilità delle attrezzature disponibili, esse sono assegnate agli ETS richiedenti in base all'ordine cronologico di arrivo delle richieste; in caso di contemporaneità delle richieste, il servizio è erogato all'ETS che richiede il servizio per la prima volta nel corso dell'anno.

L'erogazione del servizio è subordinata alla sottoscrizione da parte dell'ETS di apposito contratto di comodato con il CSV, volto a regolamentare le modalità d'uso e i termini e le condizioni di consegna e restituzione.

Il modello del contratto di comodato è disponibile presso le sedi del CSV e sul sito web del CSV.

MEZZI DI TRASPORTO

Il servizio è erogato secondo le seguenti modalità e nel rispetto dei seguenti limiti:

MEZZI DI TRASPORTO RICHIEDIBILI AL CSV	LIMITI PRESTITO	SOGGETTO CHE ESAMINA LA RICHIESTA	TEMPI DI ESAME DELLA RICHIESTA
1 furgone Volkswagen 9 posti con sedili removibili 1 Fiat Ducato Flex Floor 9 posti con sedili removibili	Breve: 4 giorni per massimo 12 giorni a semestre non consecutivi Medio: da 5 a 7 giorni fino ad un massimo di 4 volte all' semestre non consecutive	Personale in Servizio presso il CSV	5 giorni lavorativi
MEZZI DI TRASPORTO NOLEGGIATI DAL CSV	1 richiesta a semestre per massimo 7 giorni consecutivi con importo non superiore a € 450,00/semestre. Solo se i mezzi del CSV sono impegnati o non idonei all' utilizzo richiesto e purché usualmente noleggiabili come servizi di terzi)		

Il servizio può essere erogato esclusivamente se finalizzato a promuovere e rafforzare la presenza ed il ruolo dei volontari negli Enti del Terzo Settore.

L'erogazione del servizio è subordinata alle reali disponibilità del CSV al momento della richiesta; qualora il numero di richieste ecceda la disponibilità dei mezzi di trasporto disponibili, essi sono assegnati agli ETS richiedenti in base all'ordine cronologico di arrivo delle richieste; in caso di contemporaneità delle richieste, il servizio è erogato all'ETS che richiede il servizio per la prima volta nel corso dell'anno.

L'erogazione del servizio è subordinata alla sottoscrizione da parte dell'ETS di apposito contratto di comodato con il CSV, volto a regolamentare le modalità d'uso e i termini e le condizioni di consegna e restituzione.

Il modello del contratto di comodato è disponibile presso le sedi del CSV e sul sito web del CSV.

RELATORI

Il servizio è erogato secondo le seguenti modalità e nel rispetto dei seguenti limiti:

TIPOLOGIA	LIMITI	SOGGETTO CHE ESAMINA LA RICHIESTA	TEMPI DI ESAME DELLA RICHIESTA
RELATORE	450,00 euro/semestre massimo 1 richiesta a semestre	Personale in servizio presso il CSV	5 giorni lavorativi

Il servizio può essere erogato esclusivamente se finalizzato a promuovere e rafforzare la presenza ed il ruolo dei volontari negli Enti del Terzo Settore.

FORMATORI

Il servizio è erogato secondo le seguenti modalità e nel rispetto dei seguenti limiti:

TIPOLOGIA	LIMITI	SOGGETTO CHE ESAMINA LA RICHIESTA	TEMPI DI ESAME DELLA RICHIESTA
FORMATORE	450,00 euro/semestre massimo 1 richiesta a semestre	Personale in servizio presso il CSV	5 giorni lavorativi

Il servizio può essere erogato esclusivamente se finalizzato a qualificare i volontari o coloro che aspirino ad esserlo, acquisendo maggiore consapevolezza dell'identità e del ruolo del volontario e maggiori competenze trasversali, progettuali, organizzative a fronte dei bisogni della propria organizzazione e della comunità di riferimento.

MODULO PER LA RICHIESTA DEI SERVIZI DI BASE DEL CSV

Il/la sottoscritto/a: _____
in qualità di legale rappresentante/delegato (come da delega del _____) dell'ETS
_____ accreditato presso il Centro di Servizio.
contatto telefonico _____ e-mail _____

CHIEDE I SERVIZI SEGUENTI:

- CONSULENZE: tipologia: _____
- CENTRO STAMPA: numero e tipologia: _____
- UFFICIO STAMPA: numero e tipologia: _____
- SITO WEB: tipologia: _____
- SUPPORTI MULTIMEDIALI: numero e tipologia: _____
- SPAZI: numero e tipologia: _____
- SEDE LEGALE E DOMICILIAZIONE POSTALE
- ATTREZZATURE: numero e tipologia: _____
- MEZZI DI TRASPORTO: numero e tipologia: _____
- RELATORI: numero e tipologia: _____
- FORMATORI: numero e tipologia: _____

DESCRIZIONE FINALITÀ SERVIZI RICHIESTI (nella descrizione deve emergere la presenza e il ruolo dei volontari dell'ETS richiedente):

PERIODO E LUOGO DI UTILIZZO DEI SERVIZI: _____

Il sottoscritto dichiara di accettare tutte le disposizioni che regolano le prestazioni di servizi da parte del CSV e indicate nella Carta dei Servizi.

Luogo _____ Data _____ Firma _____

Il sottoscritto autorizza il trattamento dei dati personali ai sensi del Regolamento Generale UE n.679/2016 da parte di CST NO e VCO

Luogo _____ Data _____ Firma _____

Il sottoscritto dichiara che i soggetti ritratti/ripresi nel materiale cartaceo/multimediale prodotto semestre rilasciato apposta liberatoria, autorizzando la diffusione della propria immagine. Ove l'immagine si riferisca a soggetti minorenni, la liberatoria è stata sottoscritta dai tutori legali.

Altresì, dichiara che è stata rispettata la normativa relativa al diritto di autore.

Luogo _____ Data _____ Firma _____

INDIRIZZI, ORARI E RECAPITI VARI

Sede Legale

DOMODOSSOLA

Via Canuto, 12
Numero Verde 800171999
Tel 0324.482657 – Fax 0324.227764
email: info@ciesseti.eu

Orari di apertura

Lunedì: 14.00 – 17.30
Martedì: 8.30 – 13.00 e 14.00 – 17.30
Mercoledì: 8.30 – 13.00
Giovedì: 8.30 – 13.00 e 14.00 – 17.30
Venerdì: 8.30 – 13.00

Sedi/Sportelli Territoriali

NOVARA

Corso Felice Cavallotti, 9
Tel 0321.33393 – Fax 0321.631007
email: info.novara@ciesseti.eu

Orari di apertura

Lunedì: 9.30 – 13.00 e 14.00 -17.00
Martedì: 9.30 – 13.00 e 14.00 -17.00
Mercoledì: 9.30 – 13.00 (solo su appuntamento)
Giovedì: 9.30 – 13.00 e 14.00 -17.00
Venerdì: 9.30 – 13.00
Sabato: si riceve su appuntamento

BORGOMANERO

Corso Sempione, 1
Cell 346.5011806
email: info.borgomanero@ciesseti.eu

Orari di apertura

Mercoledì: 10.30 – 16.30

VERBANIA PALLANZA

Via Vittorio Veneto, 135
Tel/Fax 0323.401109
email: info.verbania@ciesseti.eu

Orari di apertura

Lunedì – Martedì - Giovedì: 9.00 - 13.00 e 13.30 – 17.30

OMEGNA

Via alla Torre, 22
Tel/Fax 0323.61084
Email: info.omegna@ciesseti.eu

Orari di apertura

Mercoledì: 9.00 – 17.00

Tutta la modulistica citata nella Carta dei Servizi è scaricabile sul sito: www.ciesseti.eu

